

PROLOGY Retro ONE

FM/УКВ CD/MP3 SD/USB ресивер

Руководство пользователя

Техподдержка: 8 800 333 03 23

Содержание

Назначение устройства.....	2
Комплект поставки	2
Рекомендации для безопасного использования устройства	2
Элементы управления на передней панели.....	3
Общие операции	4
Настройки.....	5
Режим радиоприемника.....	5
Использование системы RDS	7
Управление проигрывателем компакт-дисков	8
Воспроизведение дисков в формате MP3	10
Ограничения для файлов MP3.....	13
Использование карт памяти USB/SD.....	13
Технические характеристики.....	15
Установка устройства.....	15
Съемная передняя панель устройства	17
Схема подключения.....	18
Эксплуатационные ограничения и текущий ремонт.....	19
Хранение, транспортирование, ресурс, утилизация.....	21
Условия гарантии.....	21
Расшифровка даты выпуска устройства, указанной в серийном номере.....	21

Назначение устройства



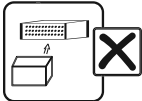
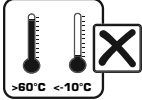

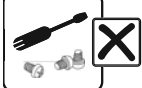
FM/УКВ CD/MP3 SD/USB ресивер Prology Retro One (далее - «устройство») предназначен для установки в приборную панель автомобиля с разъемом 1 DIN.

Устройство обеспечивает прием радиостанций в диапазонах FM/УКВ, воспроизведение стереофонических звукозаписей на компакт-дисках CD-DA, файлов MP3 на записываемых компакт-дисках CD-R/RW и картах памяти USB/SD, а также передачу звука с внешних источников.

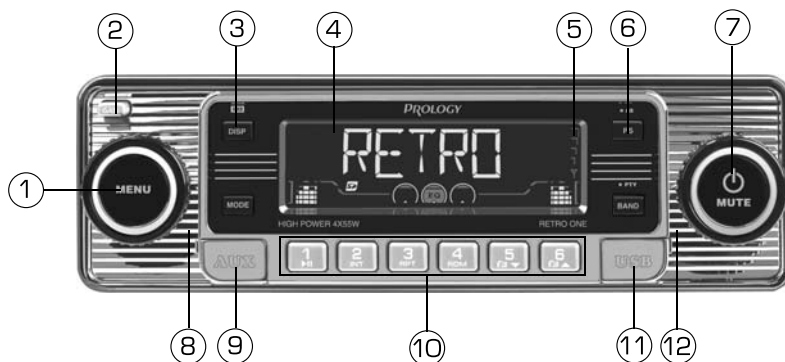
Комплект поставки

Устройство PROLOGY RETRO ONE	1 шт.
Панель передняя съемная	1 шт.
Соединительные кабели	1 комплект
Краткое Руководство пользователя	1 шт.
Гарантийный талон	1 шт.
Индивидуальная потребительская тара	1 комплект

Рекомендации для безопасного использования устройства

-  Для подачи питания на данное устройство может использоваться только источник питания с напряжением +12 В постоянного тока.
-  Не допускайте попадание жидкостей в устройство и не подвергайте его воздействию влаги.
-  Не закрывайте вентиляционные отверстия на корпусе.
-  Избегайте воздействия на устройство слишком высоких и низких температур.
-  Избегайте ударов и механических воздействий на устройство.
-  Не пытайтесь открывать корпус устройства и ремонтировать его самостоятельно.

Элементы управления на передней панели



1. Вращающийся регулятор громкости / кнопка выбора настроек и параметров звучания / кнопка подтверждения ввода названия или номера искомого файла **MENU**
2. Кнопка открывания передней панели **OPEN**
3. Кнопка выбора режима работы дисплея и индикации информации ID3 TAG **ID3/DISP**
4. Дисплей
5. Индикатор уровня сигнала принимаемой радиостанции
6. Кнопка автоматического сохранения настройки на радиостанции в памяти устройства и входа в режим поиска файлов **AS/PS**
7. Кнопка включения и выключения питания/отключения звука / настройка на радиостанции и переход к следующему/предыдущему треку **⏻/MUTE**
8. Кнопка выбора режима работы **MODE**
9. Крышка отсека разъема линейного входа mini-Jack
10. Кнопки предварительной настройки на радиостанции и управления режимами воспроизведения:
 - кнопка паузы и возобновления воспроизведения **1/⏸**;
 - кнопка включения режима сканирования треков на диске **2/INT**;
 - кнопка управления режимом повторного воспроизведения **3/RPT**;
 - кнопка включения режима воспроизведения в произвольном порядке **4/RDM**;
 - кнопка перехода к предыдущей папке диска **5/F▼**;
 - кнопка перехода к следующей папке диска **6/F▲**
11. Крышка отсека разъема для подключения карт памяти USB
12. Кнопка выбора диапазона радиоприемника/управления режимом RDS PTY / подтверждения ввода названия или номера искомого файла **PTY/BAND**

Отсоединение и установка передней панели

Для снятия передней панели нажмите кнопку **OPEN** в верхнем левом углу передней панели (2, стр. 3).

Включение/выключение устройства

Нажмите кнопку **⏻/MUTE** (7, стр. 3) для включения устройства. Для отключения удерживайте данную кнопку нажатой не менее 2 секунд.

Регулировка громкости

Для увеличения/уменьшения громкости вращайте регулятор громкости (1, стр. 3) по часовой стрелке/против часовой стрелки.

Отключение звука

Для отключения звука устройства нажмите кнопку **⏻/MUTE** (7, стр. 3). На дисплее устройства появится надпись «MUTE». Для включения звука нажмите кнопку **⏻/MUTE** еще раз. Также любые операции по изменению уровня громкости автоматически отменяют режим отключения звука.

Выбор режима работы

Для выбора необходимого режима работы нажимайте кнопку **MODE** (8, стр. 3). Если в устройство загружен компакт-диск, при каждом нажатии на кнопку **MODE** происходит переключение режимов в следующем порядке:

TUNER (радиоприемник) → CDP (проигрыватель дисков) → USB (карта памяти USB) → SD* (карта памяти SD) → AUX (линейный аудиовход) → ...*

*При условии, что в USB-разъем или SD-слот устройства вставлена карта памяти.

Управление режимом отображения дисплея

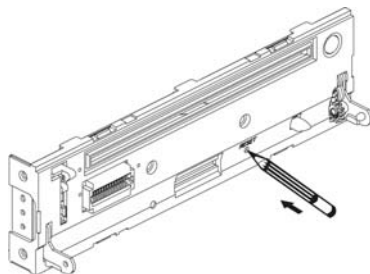
Последовательно нажимайте кнопку **ID3/DISP** (3, стр. 3) для вывода на дисплей устройства текущего времени / частоты прослушиваемой радиостанции / информации ID3 TAG воспроизводимого MP3-файла. Через 5 секунд дисплей вернется к прежнему режиму индикации.

Примечание. Устройство автоматически настраивает часы по RDS-сигналам радиостанций FM-диапазона.

Кнопка RESET

Снимите переднюю панель устройства (стр. 17).

Кнопка сброса **RESET** находится на передней панели и для ее нажатия следует воспользоваться длинным заостренным предметом. Кнопка находится в отверстии на корпусе устройства, что позволяет избежать ее случайного нажатия. После нажатия данной кнопки из памяти устройства будут стерты все записанные радиостанции. Данная кнопка должна быть нажата при появлении на дисплее ошибочной индикации или при неверном функционировании.



Примечание. Если после нажатия кнопки **RESET** устройство продолжает работать неправильно, полностью отключите питание устройства (отсоединив желтый и красный провода питания (стр. 18), затем восстановите питание и проверьте работоспособность устройства. Если устройство по-прежнему не работает, обратитесь в сертифицированный сервисный центр.

Настройки

Для перехода в меню настроек кратковременно нажимайте на регулятор **MENU** (1, стр. 3). Для изменения выбранного параметра вращайте регулятор **MENU** по часовой стрелке или против часовой стрелки. Режимы настройки перечислены ниже.

- **xBASS** – тонкомпенсация (ON – вкл, OFF – выкл.). Включите данную функцию при прослушивании музыки на малой громкости для увеличения уровня низких частот. На дисплее загорится индикатор «XBAS».
- **EQ** – эквалайзер. Выберите наиболее приятную для вашего слуха настройку звучания: OFF (отключена) → POP M (поп-музыка) → JAZZ (джаз) → CLAS (классическая музыка) → BEAT (бит) → ROCK (рок-музыка);
- **BAS** – регулировка уровня низких частот (если изменяется вручную, то любая выбранная настройка звучания эквалайзера отключается и переходит в состояние «EQ OFF»);
- **TRB** – регулировка уровня высоких частот (если изменяется вручную, то любая выбранная настройка звучания эквалайзера отключается и переходит в состояние «EQ OFF»);
- **BAL** – баланс левого-правого каналов;
- **FAD** – баланс переднего-тылового каналов;
- **TA** – RDS-режим TA, стр. 7 (ON – вкл, OFF – выкл.);
- **AF** – RDS-режим AF, стр. 7 (ON – вкл, OFF – выкл.);
- **DISTANT/LOCAL** – дальний/местный режим приема радиостанции, стр. 11;
- **BEEP** – звуковые сигналы подтверждения нажатия кнопок (ON – вкл, OFF – выкл.).

Режим радиоприемника

При необходимости переключения устройства в режим работы радиоприемника нажимайте кнопку **MODE** (8, стр. 3). На дисплее появится обозначение диапазона и текущая частота настройки радиоприемника.

Выбор диапазона радиоприемника

Для переключения диапазонов радиоприемника нажимайте кнопку **BAND** (12, стр. 3). Диапазоны будут переключаться циклически: *F1* → *F2* → *F3* (УКВ)

Автоматическая настройка на радиостанцию

Поверните регулятор **⏻/MUTE** (поз. 7, стр. 3) по часовой стрелке до упора и отпустите для автоматического поиска радиостанции в направлении увеличения частоты настройки.

Поверните регулятор **⏻/MUTE** против часовой стрелки до упора и отпустите для автоматического поиска радиостанции в направлении уменьшения частоты настройки.

Ручная настройка на радиостанцию

Для переключения в режим ручной настройки поверните регулятор **⏻/MUTE** (поз. 7, стр. 3) по часовой стрелке или против до упора и удерживайте в течение 2 секунд (на экране появится надпись «MANUAL»).

Для увеличения частоты настройки на один шаг поверните регулятор **⏻/MUTE** по часовой стрелке до упора и отпустите. Для уменьшения частоты настройки на один шаг поверните регулятор **⏻/MUTE** против часовой стрелки до упора и отпустите.

Для быстрой смены частоты настройки поверните регулятор **⏻/MUTE** по часовой стрелке или против до упора и удерживайте до тех пор, пока на дисплее не отобразится требуемая частота радиостанции.

Выключение функции ручной настройки и переход в режим автоматической настройки произойдет автоматически, если не производить никаких действий по ручной настройке в течение 3 секунд (на экране появится надпись «AUTO»).

Автоматическая настройка на радиостанции с сохранением в памяти

Нажатие кнопки **AS/PS** (6, стр. 3) более чем на 2 секунды приведет к включению функции автоматической настройки на радиостанции в выбранном диапазоне и сохранению в памяти устройства шести радиостанций с наиболее сильным сигналом. Во время настройки на дисплее появится надпись «SEARCH». По окончании настройки включится режим сканирования станций. Для остановки сканирования нажмите одну из кнопок **1-6** (10, стр. 3).

Ручное сохранение радиостанции в памяти устройства

Нажмите кнопку желаемой ячейки памяти предварительной настройки **1-6** (10, стр. 3) и удерживайте ее в нажатом положении не менее 2 секунд. В память данной кнопки будет запрограммирована радиостанция, на которую настроен радиоприемник.

Вызов радиостанций, сохраненных в памяти устройства

Нажмите на кнопку предварительной настройки **1-6** (10, стр. 3), в памяти которой хранится настройка на желаемую радиостанцию. Номер и частота сохраненной радиостанции появится на дисплее устройства.

Сканирование сохраненных радиостанций

Для сканирования предварительно настроенных радиостанций кратковременно нажмите кнопку **AS/PS** (6, стр. 3). Во время сканирования радиоприемник будет последовательно на пять секунд настраиваться на каждую радиостанцию, хранящуюся в памяти устройства. Порядковый номер каждой радиостанции в памяти устройства будет мигать в левой части дисплея. Для остановки сканирования нажмите еще раз кнопку **AS/PS** или нажмите любую из цифровых кнопок **1-6** (10, стр. 3).

Стереофонический и монофонический режимы работы радиоприемника

Радиоприемник автоматически обнаруживает стереорежим радиостанции, если ее сигнал достаточно силен. В левом верхнем углу дисплея в этом случае загорается индикатор стереоприема «ST». Если передаваемый радиостанцией сигнал имеет низкий уровень, приемник автоматически переходит в монофонический режим, индикатор стереоприема гаснет.

Использование системы RDS (Radio Data System)

Некоторые радиовещательные станции диапазона FM сопровождают передачу своих программ дополнительной информацией. Декодируя эти данные, устройство предоставляет пользователю удобные функции по использованию этой информации.

В системе RDS используются следующие данные: PI, PS, AF, TP, TA, EON,PTY и CT.

PI (Program Identification Code): Код идентификации программы.

PS (Program Service Name): Название радиовещательной станции в виде букв и цифр.

AF (Alternative Frequencies): Альтернативные частоты. Список частот передатчиков, передающих одну и ту же программу, т.е. имеющих один и тот же PI.

TP (Traffic Program Identification): Идентификационные данные радиовещательной станции, передающей информацию о дорожном движении.

TA (Traffic Announcement Identification): Идентификация сообщения о дорожном движении. Идентификационные данные, показывающие, передается или не передается информация о дорожном движении.

EON (Enhanced Other Networks Information): Передача информации по категориям PI, AF, TP, TA и т.д. в сетях, отличных от сети текущего приема.

PTY (Program Type Code): Код типа программы. Отражает содержание программы, например, новости, легкая музыка, спорт и т.д.

CT (Clock Time): Информация о текущем времени, благодаря которой устройство может автоматически устанавливать и подстраивать собственные часы.

Режим AF

Для изменения состояния режима AF см. раздел «Настройки» (стр. 5). Если режим включен, то на дисплее отображается индикатор «AF». Когда данный режим включен и сигнал принимаемой радиостанции слаб, радиоприемник будет автоматически переключаться на альтернативные частоты, пока не обнаружит наиболее мощную станцию с тем же кодом PI.

Примечание. По умолчанию режим AF включен.

Прослушивание сообщений о дорожном движении (режим TA)

Для изменения состояния режима TA см. раздел «Настройки» (стр. 5). Если режим включен, то на дисплее отображается индикатор «TA». В данном режиме, когда начинается вещание сообщений о дорожном движении, сообщение будет воспроизводиться вне зависимости от режима работы устройства. Во время начала вещания сообщений на дисплее устройства появится надпись «TRAFFIC INFO».

Использование кода PTY для выбора программ

Нажмите и удерживайте кнопку **PTY/BAND** (12, стр. 3). При последовательном выполнении этой операции режимы работы устройства будут меняться следующим образом:

- 1) выбор программы из списка музыкальных программ;
- 2) выбор программы из списка информационных программ;
- 3) отключение режима поиска программ по коду PTY.

В течение 10 секунд после входа в режим поиска по коду РТУ на дисплее появится индикатор «РТУ». Нажимайте кнопки **1–6** (10, стр. 3) для выбора необходимого типа программы из группы музыкальных программ:

1. POP M, ROCK M – поп-музыка и рок-музыка;
2. EASY M, LIGHT M – эстрадная и легкая музыка;
3. CLASSICS, OTHER M – классическая музыка, другая музыка;
4. JAZZ, COUNTRY – джаз и кантри;
5. NATION M, OLDIES – национальная музыка и старые мелодии;
6. FOLK M – народная музыка.

В течение 10 секунд после входа в режим поиска по коду РТУ для выбора необходимого типа программы из группы информационных программ нажмите и удерживайте кнопку **PTY/BAND** в течение 2 секунд, затем нажимайте кнопки **1–6** для выбора необходимого типа программы:

1. NEWS, AFFAIRS, INFO – новости и информация;
2. SPORT, EDUCATE, DRAMA – спорт, образование, драма;
3. CULTURE, SCIENCE, VARIED – культура, наука, программы без определенного типа;
4. WEATHER, FINANCE, CHILDREN – погода, финансы, детские программы;
5. SOCIAL, RELIGION, PHONE IN – социальные, религиозные программы, программы с участием слушателей;
6. TRAVEL, LEISURE, DOCUMENT – путешествия, досуг, документальные программы.

После выбора необходимого типа программы автоматически включится поиск радиостанции, содержащей искомый РТУ.

Если радиостанции с искомым РТУ не будет обнаружено за один полный цикл настройки, на дисплее появится мигающая надпись «PTY NONE», прозвучит прерывистый звуковой сигнал и через 10 секунд устройство выйдет из режима поиска программ по коду РТУ.


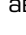
После обнаружения программы с искомым кодом РТУ на дисплее устройства будет отображаться код программы и индикатор «РТУ».

Управление проигрывателем компакт-дисков

Загрузка компакт-дисков

Откиньте переднюю панель нажатием кнопки **OPEN** (2, стр. 3) в ее верхнем левом углу. Вставьте компакт-диск в слот рабочей стороной вниз. Закройте переднюю панель. Через непродолжительное время после загрузки компакт-диска автоматически начнется его воспроизведение.

Извлечение компакт-дисков

Откиньте переднюю панель нажатием кнопки **OPEN** (2, стр. 3) в ее верхнем левом углу. Для извлечения компакт-диска нажмите кнопку  в верхнем правом углу устройства. Компакт-диск может быть извлечен из устройства даже при выключенном зажигании. Если компакт-диск не будет удален из слота в течение 10 секунд после нажатия на кнопку , он автоматически будет загружен обратно в устройство.

После извлечения компакт-диска устройство вернется в предыдущий режим работы.

Выбор дорожек компакт-диска

Поверните регулятор **⏮/MUTE** (поз. 7, стр. 3) по часовой стрелке или против до упора и отпустите для перехода, соответственно, к началу следующей дорожки или началу текущей дорожки компакт-диска.

Для перехода к началу предыдущей дорожки компакт-диска в течение 5 секунд дважды выполните следующие действия: поверните регулятор **⏮/MUTE** против часовой стрелки до упора и отпустите.

Ускоренная перемотка треков

Поверните регулятор **⏮/MUTE** (поз. 7, стр. 3) по часовой стрелке (или против) до упора и удерживайте его в таком положении не менее 2 секунд для ускоренной перемотки текущего трека в прямом или обратном направлении; для восстановления нормальной скорости воспроизведения отпустите данный регулятор.

Примечание. Во время ускоренного воспроизведения громкость устройства приглушается.

Остановка воспроизведения

Для временной остановки воспроизведения компакт-диска нажмите кнопку **1/▶||** (10, стр. 3). Для возобновления воспроизведения компакт-диска нажмите данную кнопку еще раз.

Сканирующее воспроизведение

Для последовательного воспроизведения первых 10 секунд каждого трека, записанного на диске, нажмите кнопку **2/INT** (10, стр. 3). На дисплее появится надпись «S-SCN» и номер сканируемого трека. Нажмите данную кнопку еще раз для остановки сканирования и продолжения воспроизведения текущего выбранного трека.

Повторное воспроизведение

Для повторного воспроизведения текущей дорожки диска нажмите кнопку **3/RPT** (10, стр. 3). На экране появится надпись «S-RPT» и номер текущей дорожки. Для отмены данного режима нажмите кнопку еще раз или извлеките компакт-диск из устройства.

Воспроизведение компакт-диска в случайном порядке

Для воспроизведения дорожек компакт-диска в случайном порядке нажмите кнопку **4/RDM** (10, стр. 3). На экране появится надпись «S-SHF» и номер воспроизводимой дорожки. Для отмены данного режима нажмите кнопку еще раз или извлеките компакт-диск из устройства.

Примечание. Далее по тексту под термином «альбом» понимается каталог диска, а под термином «трек» – MP3-файл.

Загрузка диска

Загрузите диск в устройство. Устройство автоматически распознает MP3-диск, на дисплей будет выведено сообщение «CDP PLAY», затем надпись «MP3 T 01». После того, как закончится сканирование диска, начнется воспроизведение первого трека из первого альбома.

Выбор дорожек компакт-диска

В режиме воспроизведения поверните регулятор **⏻/MUTE** (7, стр. 3) по часовой стрелке или против до упора и отпустите для перехода, соответственно, к началу следующего трека или началу текущего трека компакт-диска.

Для перехода к началу предыдущей дорожки MP3-диска в течение 5 секунд дважды выполните следующие действия: поверните регулятор **⏻/MUTE** против часовой стрелки до упора и отпустите.

В режиме воспроизведения MP3 нажимайте кнопки **5/F▼** или **6/F▲** (10, стр. 3) для перехода, соответственно, к предыдущему или к следующему альбому на MP3-диске.

Остановка воспроизведения

Для временной остановки воспроизведения MP3-диска нажмите кнопку **1/▶||** (10, стр. 3). Для возобновления воспроизведения MP3-диска нажмите данную кнопку еще раз.

Сканирующее воспроизведение MP3-диска

Для последовательного воспроизведения первых 10 секунд каждого трека, записанного на диске, нажмите кнопку **2/INT** (10, стр. 3). На дисплее появится надпись «S-SCN» и номер сканируемого трека. Нажмите данную кнопку еще раз для остановки сканирования и продолжения воспроизведения текущего выбранного трека.

Повторное воспроизведение трека

Для повторного воспроизведения текущего трека нажмите кнопку **3/RPT** (10, стр. 3). Для отмены данного режима нажмите кнопку **3/RPT** еще раз.

Воспроизведение MP3-диска в случайном порядке

Для воспроизведения дорожек MP3-диска в случайном порядке нажмите кнопку **4/RDM** (10, стр. 3). Для отмены данного режима нажмите кнопку еще раз или извлеките MP3-диск из устройства.

Отображение информации ID3 TAG

Для отображения информации ID3 TAG на дисплее устройства во время воспроизведения MP3 последовательно нажимайте кнопку **ID3/DISP** (3, стр. 3). Если информация ID3 TAG записана на диске, то на дисплей будет выводиться информация в следующем порядке:

Song name (название трека) → Artist name (исполнитель) → Album Title (альбом) → ...

Внимание! Устройство поддерживает только латинские ID3 TAG, названия папок, файлов и треков.

Если какая-то информация ID3 TAG отсутствует, вместо нее будет отображаться следующий текст:

UNKNOWN SONGNAME (неизвестное название песни) → UNKNOWN ARTIST (неизвестный исполнитель) → NO ALBUM TITLE (неизвестный альбом) →...

Если на диске нет информации ID3 TAG, при нажатии на кнопку **ID3/DISP** (3, стр. 3) появится надпись «NO ID3». Во время воспроизведения MP3-диска на дисплей автоматически циклически будет выводиться номер и название трека.

Режимы поиска при воспроизведении дисков в формате MP3

В устройстве предусмотрено три способа поиска необходимого трека или альбома.

Поиск по порядковому номеру трека

1. В режиме воспроизведения MP3-диска нажмите кнопку **AS/PS** (6, стр. 3), на дисплее появится индикация «MP3 T*».
2. Введите номер трека, затем нажмите регулятор **MENU** (1, стр. 3).

Для ввода цифр используйте следующие кнопки (таблица ниже) или вращайте регулятор:

Цифра	1	2	3	4	5	6	7	8	9	0
Кнопка	1	2	3	4	5	6	MODE	⏮	⏭	ID3/ DISP

Примечание.

⏮ – поверните регулятор **⏻/MUTE** (7, стр. 3) против часовой стрелки до упора и отпустите.

⏭ – поверните регулятор **⏻/MUTE** по часовой стрелке до упора и отпустите.

Для подтверждения ввода нажмите регулятор **MENU**.

Поиск по названию альбома или трека

1. В режиме воспроизведения MP3 нажмите два раза подряд кнопку **AS/PS** (6, стр. 3), на дисплее появится символ «*».
2. Введите фрагмент названия альбома или трека и нажмите регулятор **MENU** (1, стр. 3). Устройство найдет все треки и альбомы, в названии которых встречается искомая последовательность символов.

Для ввода букв используйте следующие кнопки (таблица ниже) или вращайте регулятор:

Буква	A,B,C	D,E,F	G,H,I	J,K,L	M,N,O	P,Q,R	S,T,U
Кнопка	1	2	3	4	5	6	MODE

Буква	V,W,X	Y,Z, пробел	_,-,+	выбор следующего/ предыдущего символа	пробел
Кнопка	◀◀	▶▶	ID3/ DISP	вращение регулятора	нажатие на регулятор

Примечание.

◀◀ – поверните регулятор **⏻/MUTE** (7, стр. 3) против часовой стрелки до упора и отпустите.

▶▶ – поверните регулятор **⏻/MUTE** по часовой стрелке до упора и отпустите.

Для подтверждения ввода нажмите кнопку **PTY/BAND** (12, стр. 3).

3. Для передвижения по сформированному списку поверните регулятор **⏻/MUTE** против часовой стрелки до упора и отпустите. Повторяйте указанную операцию до тех пор, пока на дисплее не отобразится название искомого трека или альбома.
4. Нажмите регулятор **MENU** для выбора необходимого трека или альбома. Если выбран трек, то включится воспроизведение выбранного трека. Если выбран альбом, то появится индикация «\ \».
5. Для перемещения по трекам альбома поверните регулятор **⏻/MUTE** против часовой стрелки до упора и отпустите. Повторяйте указанную операцию до тех пор, пока на дисплее не отобразится название искомого трека.
6. Для выбора трека нажмите регулятор **MENU**. Включится режим воспроизведения выбранного трека.

Навигация по альбомам, начиная с корневого каталога диска

1. В режиме воспроизведения MP3 нажмите три раза подряд кнопку **AS/PS** (6, стр. 3), на дисплее появится имя первого альбома на диске.
2. Для перемещения по списку альбомов поверните регулятор **⏻/MUTE** (7, стр. 3) против часовой стрелки до упора и отпустите. Повторяйте указанную операцию до тех пор, пока на дисплее не отобразится название искомого альбома.
3. Для выбора альбома нажмите регулятор **MENU** (1, стр. 3). После выбора альбома на дисплее отобразится символ «\ \».
4. Для перемещения по трекам выбранного альбома поверните регулятор **⏻/MUTE** против часовой стрелки до упора и отпустите. Повторяйте указанную операцию до тех пор, пока на дисплее не отобразится название искомого трека.
5. Для выбора трека нажмите регулятор **MENU**. Включится режим воспроизведения выбранного трека.
6. Для возврата в список альбомов нажмите регулятор **MENU**, когда на дисплее отображается символ «\ \».

Ограничения для файлов MP3

- Устройство поддерживает: MPEG-1/2 Layer 2/3, WMA 7/8/9
- Максимальное число файлов/каталогов - 999/99
- Максимальная глубина вложенности папок: 8
- Скорость передачи данных: 32–320 кбит/с (рекомендуется 128 кбит/с)
- Частота дискретизации: 16–48 кГц (рекомендуется 44,1 кГц)
- ID3 TAG: V1.0/1.1/2.0/2.3 (макс. 32 символа), русский язык не поддерживается
- Максимальная длина названия файла: 28 символов
- Максимальная длина названия папки: 16 символов
- Поддерживаются: мультисессионные диски, диски CD, CD-R/RW
- Не поддерживаются: диски, записанные с помощью пакетной записи (UDF)

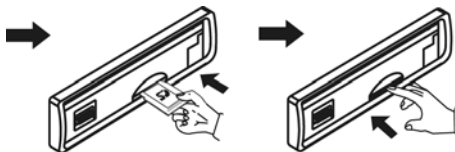
Использование карт памяти SD/USB

Подключение карты памяти SD

1. Нажмите кнопку снятия передней панели **OPEN** (2, стр. 3) и отсоедините переднюю панель.
2. Вставьте карту SD в слот как показано на рисунке, соблюдая указанное положение карты.



3. Вставляйте карту до того момента, пока не услышите легкий щелчок.

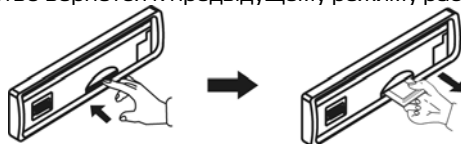


4. Подключите обратно переднюю панель.
5. На экране устройства отобразится надпись «SD PLAY», что означает правильность установки карты памяти и начало ее инициализации.
6. Вне зависимости от текущего режима работы сразу после подключения к устройству карты памяти SD, оно переключится на воспроизведение с данной карты памяти.
7. Все операции по навигации и управлению воспроизведением подробно описаны в разделе «Воспроизведение дисков в формате MP3» (стр. 10).

Извлечение карты памяти SD

1. Перед извлечением карты памяти SD переключите устройство в другой режим работы кнопкой **MODE** (8, стр. 3) и только после этого извлекайте карту памяти. В противном случае возможен выход из строя устройства или карты памяти SD.

2. Нажмите кнопку снятия передней панели **OPEN** (2, стр. 3) и отсоедините переднюю панель.
3. Нажмите на карту памяти, и после того, как карта немного выдвинется, не прилагая лишних усилий, извлеките её из слота и установите переднюю панель обратно. Устройство вернется к предыдущему режиму работы.



4. Нажимайте кнопку **MODE** на передней панели для переключения в другой режим работы устройства при подключенной карте памяти SD.

Подключение карты памяти USB

1. Разъем для подключения карт памяти с интерфейсом USB закрыт защитной крышкой (11, стр. 3). Откройте ее, потянув на себя выступ с правой стороны крышки.
2. Подключите карту памяти с интерфейсом USB к разъему. На экране устройства отобразится сообщение «USB PLAY», подтверждающее, что карта памяти с интерфейсом USB подключена корректно и началась ее инициализация.
3. Вне зависимости от текущего режима работы сразу после подключения к устройству карты памяти с интерфейсом USB, оно переключится на воспроизведение с данной карты памяти.
4. Все операции по навигации и управлению воспроизведением подробно описаны в разделе «Воспроизведение дисков в формате MP3» (стр. 10).

Извлечение карты памяти USB

Перед извлечением карты памяти USB переключите устройство в другой режим работы кнопкой **MODE** (8, стр. 3) и только после этого извлекайте карту памяти. В противном случае возможен выход из строя устройства или карты памяти USB.

Нажмите кнопку **MODE** для переключения устройства в другой режим работы при подключенной карте памяти с интерфейсом USB.

Поддержка карт памяти SD/USB

- Устройство поддерживает чтение карт памяти, содержащих форматы: MP3, WMA (32-320 кбит/с),
- Поддерживаются карты объемом до 32 Гб.
- Объем поддерживаемой карты зависит от фирмы-изготовителя.
- Рекомендуются карты фирм Transcend и Kingston.
- Файловая система FAT16/FAT32
- Поддерживается интерфейс USB 2.0; передача данных только со скоростью интерфейса USB 1.1.
- Не все виды USB-карт совместимы с данным устройством!

Технические характеристики

Общие

Предельные значения напряжения питания	11–14,4 В
Предохранитель	15 А
Полярность источника питания	Только системы с заземлением отрицательного полюса батареи
Максимальная выходная мощность	4 х 55 Вт
Рекомендуемое сопротивление динамиков	4 Ом
Установочные размеры устройства (Ш х В х Г)	182 х 52 х 167 мм
Диапазон рабочих температур	-10... +60 °С
Температура хранения	-20...+70 °С
Допустимая влажность при работе	45... 80 %
Допустимая влажность при хранении	30... 90 %

FM-приемник

Диапазон частот	87,5–108 МГц, 64–75 МГц (УКВ)
Полезная чувствительность (при отношении с/ш 30 дБ)	12 дБ (мкВ)
Отношение сигнал-шум, не менее	50 дБ
Глубина разделения стереоканалов (1 кГц)	25 дБ

Проигрыватель CD

Размер дисков	5" (12 см)
Каналы	2 канала, стерео
Частота дискретизации	44,1 кГц
Цифро-аналоговый преобразователь	1-битный
Диапазон воспроизводимых частот	20–20000 Гц
Полный коэффициент гармоник (1 кГц)	0,1 %
Отношение сигнал шум	70 дБ

Примечание. Технические характеристики, комплектация и внешний вид устройства могут быть изменены производителем без предварительного уведомления.

Установка устройства

- Для установки устройства выберите такое место, где оно не будет мешать водителю нормально управлять автомобилем.
- Перед началом установки удалите транспортировочные винты, расположенные на верхней крышке устройства.
- Перед окончательной установкой устройства временно подключите к нему все провода и убедитесь, что все соединения сделаны правильно и система работает нормально.
- Используйте только прилагающиеся к устройству крепежные изделия. Только в этом случае установка будет надежной и безопасной. Использование деталей, не входящих в комплект устройства, может привести к нарушению его нормальной работы.

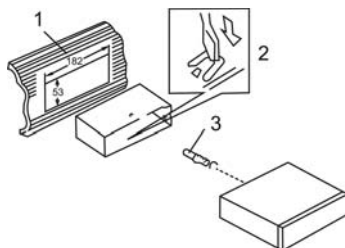
- Если установка устройства требует сверления отверстий или любого другого изменения штатных деталей автомобиля, обязательно проконсультируйтесь у ближайшего дилера вашего автомобиля.
- Устанавливайте устройство таким образом, чтобы оно не могло стать причиной ранения водителя или пассажиров во время внезапной остановки или резкого торможения.
- При установке отклонение устройства от горизонтальной плоскости не должно превышать 30°. В противном случае технические характеристики устройства могут отличаться от оптимальных.
- Никогда не устанавливайте устройство там, где оно будет сильно нагреваться, например, от воздействия прямых солнечных лучей или горячего воздуха, поступающего от отопителя. Также избегайте мест, в которых устройство будет подвергаться воздействию сильной вибрации или на него будет попадать пыль или грязь.
- Сначала подсоединяйте положительную клемму аккумулятора, затем отрицательную.

Процедура установки

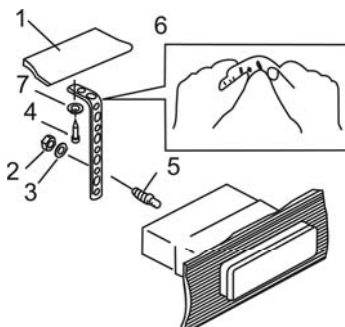
Существует два варианта установки устройства. При использовании первого варианта устройство устанавливается в приборную панель автомобиля спереди, а при использовании второго варианта устройство устанавливается сзади передней панели (вместо штатного радиоприемника автомобиля, для закрепления используются резьбовые отверстия на боковых панелях устройства).

Первый вариант

1. Приборная панель автомобиля.
2. Кожух. После установки кожуха устройства в приборную панель автомобиля, выберите на кожухе те металлические язычки, которые соответствуют толщине приборной панели, и отогните их, чтобы зафиксировать кожух на месте.
3. Винт.

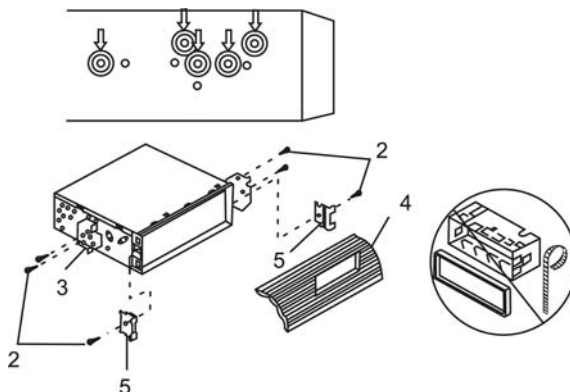


1. Приборная панель автомобиля.
2. Гайка (5 мм).
3. Пружинная шайба.
4. Винт (4 x 12 мм).
5. Винт.
6. Металлическая планка. Для закрепления задней части устройства обязательно используйте металлическую планку. Металлическая планка может быть согнута под необходимым углом.
7. Плоская шайба.



Второй вариант (монтажный кожух не используется)

1. Выберите положение кронштейнов, при котором будут совмещены резьбовые отверстия на кронштейнах и резьбовые соединения на корпусе устройства. Закрепите кронштейны с обеих сторон устройства не менее чем в двух местах. Для этого используйте либо крепежные винты (5 x 6 мм), либо винты с потайной головкой (4 x 6 мм), в зависимости от типа резьбовых отверстий на кронштейне.
2. Винт.
3. Крепежные кронштейны штатного радиоприемника.
4. Приборная панель или консоль автомобиля.
5. Скоба (необходимо удалить).

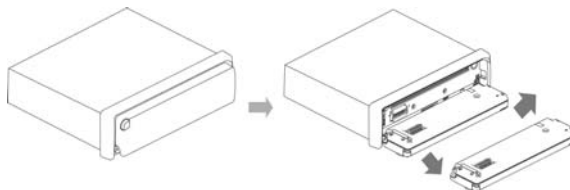


Примечание. При установке устройства по второму методу кожух и металлическая планка не используются.

Съемная передняя панель устройства

Отсоединение передней панели

Нажмите кнопку **OPEN** (2, стр. 3), затем, удерживая панель в горизонтальном положении, отсоедините ее, вначале освободив левую сторону панели. Храните переднюю панель в футляре.



Установка передней панели на место

Расположите переднюю панель горизонтально и вставьте ее в правый упор на корпусе устройства (1), затем совместите левый упор устройства и левый пружинный фиксатор передней панели (2). Закройте переднюю панель (3). В случае неправильной установки некоторые кнопки будут функционировать неправильно, а на дисплее будет появляться ошибочная индикация.

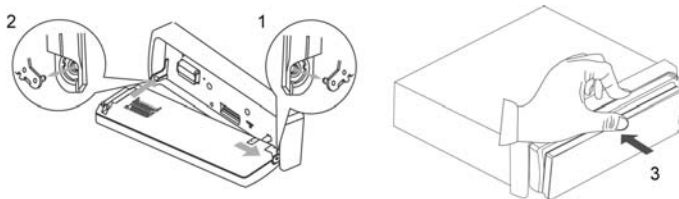
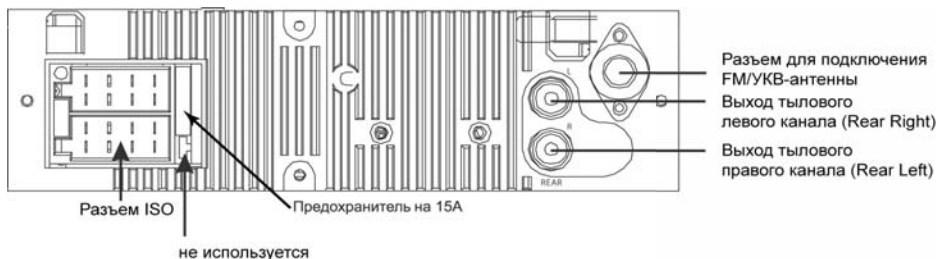
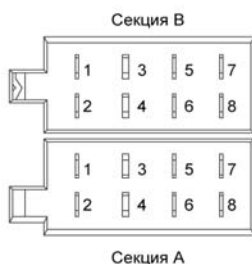


Схема подключения



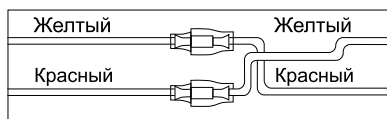
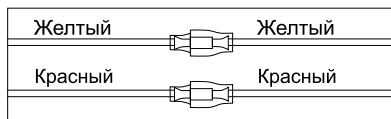
Расположение контактов разъема ISO:



Назначение контактов разъема ISO

Конт.	Цвет провода	Назначение
A4	Жёлтый	+12 В постоянно
A5	Синий	Выход +12 В на авт. антенну/ внешний усилитель
A7	Красный	+12 В при включенном ACC
A8	Чёрный	«Масса»
B1	Фиолетовый	Правый задний динамик (+)
B2	Фиолетовый/Чёрный	Правый задний динамик (-)
B3	Серый	Правый передний динамик (+)
B4	Серый/Чёрный	Правый передний динамик (-)
B5	Белый	Левый передний динамик (+)
B6	Белый/Чёрный	Левый передний динамик (-)
B7	Зелёный	Левый задний динамик (+)
B8	Зелёный/Чёрный	Левый задний динамик (-)

В случае сброса настроек устройства после выключения зажигания поменяйте местами подключение желтого и красного провода, как показано на рисунке:



Внимание!

- Неверное подключение устройства может привести к его поломке и лишению права на гарантийное обслуживание.
- В данном устройстве используются усилители мощности, подключенные по мостовой схеме. При подключении динамиков не допускается замыкание проводов на массу автомобиля, на провод питания +12 В или друг с другом.
- Красный провод устройства должен быть подключен к цепи зажигания во избежание разряда аккумуляторной батареи автомобиля при продолжительной стоянке.
- Жёлтый провод устройства должен быть подключен к проводу с постоянным напряжением +12 В, даже при выключенном зажигании. Если Вы не нашли такого провода, то подключитесь к плюсовой клемме аккумулятора после блока предохранителя.
- Чёрный провод устройства должен быть подсоединён к заземлённой металлической части автомобиля. Если Вы не смогли найти подходящий болт или винт, то обратитесь за помощью к ближайшему дилеру Вашего автомобиля. Для обеспечения хорошего заземления удалите краску и грязь с тех областей поверхности, с которыми соприкасается провод.

Эксплуатационные ограничения и текущий ремонт

Устройство предназначено для эксплуатации в автомобилях с напряжением бортовой сети 12 В. Не следует эксплуатировать устройство, имеющее повреждение корпуса или соединительных кабелей.

Ошибки, допущенные при установке и эксплуатации устройства, могут быть иногда приняты за его неисправность. Ниже приводится таблица, в которой сведены простые методы проверки, способные помочь Вам устранить большую часть проблем, возникающих при использовании устройства.

При отсутствии видимых причин неисправности устройство следует демонтировать и обратиться в сервисный центр. Перед тем, как перейти к методам проверки, описанным в данной таблице, тщательно проверьте правильность подключения устройства.

Неисправность	Причина	Устранение
Нет питания	Перегорел предохранитель устройства	Поменяйте перегоревший предохранитель на предохранитель нужного номинала. Если предохранитель перегорит снова, обратитесь в сервисный центр
	Неправильное подключение	Проверьте подключение питания
Радиоприемник не работает	К устройству не подключен кабель антенны	Надежно подключите кабель антенны к устройству
Не работает функция автонастройки на радиостанции	Радиостанции имеют слишком слабый сигнал	Настраивайтесь на станции вручную

Неисправность	Причина	Устранение
Нет звука	Полностью убрана громкость звука	Установите нужный уровень громкости устройства или на мониторе, который подключен к устройству
	Неправильное подключение устройства или плохой контакт проводов	Проверьте правильность и надежность всех подключений устройства
	Провода динамиков контактируют с металлической деталью машины	Изолируйте все провода
	Динамики неисправны	Поменяйте динамики
Настройки устройства и сохраненные радиостанции сбрасываются после выключения двигателя	Неправильное подключение проводов	Подключите красный и желтый провод питания согласно настоящему Руководству (стр. 18)
Плохое качество звучания	Дефектный или сильно загрязненный компакт-диск	Очистите компакт-диск Попробуйте воспроизводить другой компакт-диск
	Неверный угол установки устройства	Убедитесь, что наклон устройства не превышает 30°
Индикация «ERROR 1»	Ошибка CD-транспорта	Нажмите кнопку сброса «RESET», которая расположена на корпусе под передней панелью. Если сообщение об ошибке повторяется, обратитесь в сервисный центр или к ближайшему дилеру. Попробуйте воспроизводить другой компакт-диск
Индикация «ERROR 2»	Ошибка системы фокусировки/трекинга	
Индикация «No file»	Диск не содержит файлов, с которыми совместимо устройство	Попробуйте воспроизводить другой компакт-диск
Индикация «Disc error»	Дефектный или сильно загрязненный компакт-диск	Попробуйте воспроизводить другой компакт-диск
	Некачественный диск или при записи диска были заданы неверные параметры	Используйте качественный диск
Карта памяти USB не считывается	Карта памяти неисправна	Используйте исправные карты памяти
	Карта памяти несовместима с данным устройством	Убедитесь, что файловая система - FAT16/FAT32. Рекомендуются карты фирм Transcend и Kingston.

Хранение, транспортирование, ресурс, утилизация

Устройство рекомендуется хранить в складских или домашних условиях и при необходимости транспортировать в крытых транспортных средствах любого вида в упакованном виде при температуре от $-25\text{ }^{\circ}\text{C}$ до $+35\text{ }^{\circ}\text{C}$. Место хранения (транспортировки) должно быть недоступным для попадания влаги, прямых солнечных лучей и должно исключать возможность механических повреждений.

Срок службы устройства — 2 года. Устройство не содержит вредных материалов и безопасно при эксплуатации и утилизации (кроме сжигания в непригодных условиях).

Условия гарантии

При соблюдении владельцем правил эксплуатации, изложенных в настоящем Руководстве пользователя, устройство обеспечивает безопасность в полном объеме требований настоящего законодательства, не оказывает вредного воздействия на окружающую среду и человека и признано годным к эксплуатации.

Устройство имеет гарантийный срок эксплуатации 12 месяцев с момента покупки без учета времени пребывания в ремонте при соблюдении правил эксплуатации. Право на гарантию дается при заполнении сведений прилагаемого гарантийного талона.

Гарантийные обязательства не распространяются на перечисленные ниже принадлежности изделия, если их замена предусмотрена конструкцией и не связана с разборкой изделия: соединительные провода, документацию, прилагаемую к изделию.

Расшифровка даты выпуска устройства, указанной в серийном номере

12-значный серийный номер устройства указывается под штрих-кодом на упаковке, а также на стикере, который клеится на корпус изделия.

Для того, чтобы узнать информацию о дате выпуска устройства, достаточно расшифровать 5 и 6 знак из 12-значного серийного номера. Пример расшифровки приведен ниже.

1AA**0A**000001

- A** – месяц выпуска (A – январь, B – февраль, C – март, D – апрель, E – май, F – июнь, G – июль, H – август, I – сентябрь, J – октябрь, K – ноябрь, L – декабрь)
 - 0** – год выпуска (0 – 2010, 1 – 2011, 2 – 2012 и т. д.)
- Данное устройство выпущено в январе 2010 года.



Наименование: ПРОЛОДЖИ РЕТРО VAN
Страна-производитель: Китай
Основное предназначение товара:
автомобильная магнитола (MP3 ресивер)
Изготовитель: АО «Фирма «ММС»
Юридический адрес изготовителя:
127220, г. Москва, Писцовая, д. 1А

